

Hlavní projektant	ING. PETR LINEK, Sokolovská 519, Chrudim	Stupeň PD	
	tel.: 602361862, email: sppetr.linek@gmail.com		
Projektant části	MARTIN KREČ, Ledvinova 1714/12, Praha 4	ZMĚNA UŽÍVÁNÍ ČÁSTI STAVBY	
	tel.: 723471562, email: m.krec@volny.cz	Datum	Měřítko
Investor	Sportovní areály města Chrudim, s.r.o., V Průhonech 503, Chrudim 3	01 / 2025	-
Místo stavby	V Průhonech 503, Chrudim 3, parc.č. st.1906/4, kat.ú. Chrudim (654299)	Č. paré	Č. výkresu
Akce	Oprava sociálního zařízení v krytém bazénu Chrudim		
Část PD	D.1.4.2 Zdravotní technika		
			D.1.4.2.

TECHNICKÁ ZPRÁVA

Oprava sociálního zařízení v krytém bazénu Chrudim

**V Průhonech 503, Chrudim 3, parc.č. st.1906/4,
kat.ú. Chrudim (654299)**

D.1.4.2 – Zdravotní technika

Obsah dokumentace:

- | | | |
|-----------|---|------|
| A. | Technická zpráva s výpisem materiálu | |
| B. | Výkresová dokumentace | |
| 1. | Půdorys 1.PP – kanalizace | 1:75 |
| 2. | Půdorys 1.NP – kanalizace | 1:75 |
| 3. | Půdorys 1.PP – vodovod | 1:75 |
| 4. | Půdorys 1.NP – vodovod | 1:75 |
| 5. | Svislé řezy kanalizace | 1:50 |

Vypracoval: Martin Kreč
leden 2025

1) Všeobecně

Projekt řeší zdravotní instalace - domovní kanalizaci, domovní vodovod pro Oprava sociálního zařízení v krytém bazénu Chrudim.

Podkladem k vypracování projektové dokumentace byla dokumentace stavební části, podklady sítí převzaté z předchozích projektů, konzultace se zadavatelem a investorem a zaměření skutečných stavů. Dalšímu podklady byly příslušné předpisy a ČSN.

V rámci úprav dochází k napojení nových zařizovacích předmětů ve stávajících prostorách umývárén, WC. Vlivem toho bude provedena výměna instalací vodovodu a kanalizace v daných prostorách. Také zařizovací předměty a výtokové armatury budou osazeny nově.

Veškeré přípojky zůstávají stávající, nově se bude kanalizace a vodovod napojovat v objektu v 1.PP na stávající ležaté svody vedené pod stropem.

Jedná se o Změnu užívání části stavby.

2) Vnitřní vodovod

Napojení nových rozvodů SV, TV a cirkulace bude realizováno pod stropem 1.PP.na stávající ležaté rozvody. Nový hlavní ležatý rozvod SV bude veden k novým stoupacím potrubím (V1-V2) a dále přípojovacím potrubím v 1.NP k jednotlivým zařizovacím předmětům. V 1.PP jsou rozvody vedeny volně pod stropem, stoupací potrubí a přípojovací potrubí v 1.NP jsou vedena ve stavebních drážkách. U napojení na hlavním ležatém rozvodu jsou osazeny uzavírací kohouty s vypouštěním, příslušných dimenzí. Uzávěry musí být přístupny pro kontrolu údržbu. **Nový rozvod SV bude napojen na stávající rozvod pitné vody.**

Rozvod pro sprchy bude napojen na stávající přívod smíchaná vody v prostoru sprch.

Přípojovací potrubí k jednotlivým zařizovacím předmětům je vedeno ve stavební drážce, přizdívce nebo v podlaze.

Příprava TV je zůstává stávající, nové rozvody budou napojeny na stávající ležatý rozvod TV v 1.PP.

Veškeré nové vnitřní rozvody SV, TV a cirkulace budou zhotoveny z PP-RCT potrubí S4. Potrubí bude ke stavební konstrukci připevněno pomocí objímek s gumovým těsněním proti přenosu hluku do stavební konstrukce. V prostupech stěnami bude potrubí opatřeno molitanovými pouzdry. Prostupy budou potom dobetonovány.

Všechny rozvody budou izolovány návlekovou izolací. Rozvody SV a přípojovací potrubí budou izolovány izolací tl. 13 mm. Hlavní ležaté rozvody TV a cirkulace budou potom izolovány návlekovou izolací tl. 30mm.

Dimenze a trasy SV a TV jsou patrné z výkresů.

Rozvody vodovodního potrubí se musí montovat a upravit tak, aby byla zachována předepsaná provozní pevnost trubek a spojů, zabezpečena poloha potrubí, přenášení hmotnosti a dynamických účinků na potrubí. Montáž potrubí musí být provedena podle ČSN EN 806-04, ČSN 75 5455 a montážních předpisů výrobce potrubí. Vzdálenost podpor a uchycení potrubí je dána ČSN EN 806-04 a montážními předpisy výrobce. Vnitřní vodovod bude proveden v souladu s ČSN EN 806-01 a ČSN EN 806-02.

Po prohlídce vnitřního vodovodu, po montáži příslušenství, zařizovacích předmětů, přístrojů a zařízení se provede tlaková zkouška vnitřního vodovodu a dezinfekce potrubí podle ČSN EN 806-05. Během realizace je třeba dodržovat veškerá nařízení a pokyny výše uvedených norem a současně respektovat směrnice týkající se bezpečnosti práce.

Umyvadlové baterie budou stojánkové, pákové „s keramickou kartuší“. Stojánkové baterie umyvadel jsou napojeny pomocí kulových roháčků 1/2" x 3/8".

U sprch budou osazeny úsporné sprchové podmínkové tlačné ventily na smíchanou vodu a sprchový výtok antivandal s možností nastavení úhlu výtoku. Tlačný samouzavírací ventil sprchový do zdi, na smíchanou vodu včetně krycí růžice, převlečných matic a instalační krabice, odolné/vandaluvzdorné provedení, použité materiály odolné proti korozi a vodnímu kameni; samočisticí mechanismus bez použití plastových komponentů, výrobce i dodavatel certifikován ISO9001, doba výtoku 30 sec (± 5) – včetně sprchového setu (sprchová hlavice, hadice, držák); rozebíratelný – s vyměnitelnými vnitřními součástmi.

Pro závěsné WC je uvažováno s podomítkovými WC-moduly, s ovládáním zepředu a dvojím splachováním. Pro pisoáry se uvažuje s radarovým splachováním.

2.1) Požární vodovod

Dle požadavků PBŘ není řešen v řešených místnostech požární vodovod.

3) Kanalizace

V rámci rekonstrukce ZTI budou napojeny nové zařizovací předměty v řešených prostorách v 1.NP. Stoupačka K1 a odpad 1 budou napojeny v 1.PP do nově vysazených odboček na stávajícím ležatém svodu vedeném pod stropem (LIT. DN125). Stoupačka K2, bude napojeny v rámci podlahy do stávajícího odpadu. Nové vpusti (odpady 2 a 3) budou napojeny na stávající ležatý rozvod splaškové kanalizace vedeny pod stropem 1.PP. Napojení bude provedeno do nově vysazených odboček.

Před napojením bude ověřena jejich funkčnost. Na stoupačkách K1 a K2 budou pod stropem osazeny přivzdušňovací ventily. V místnosti WC muži bude u pisoáru osazena podlahová vpust.

Svislé odpady - budou provedeny z polypropylenu, s nástrčnými hrdly HT-systém. Odpadní potrubí musí být polohově fixováno k nosným prvkům. Kotvení stoupacích potrubí bude provedeno pomocí příchytů a objímek s pružnou objímkou ve vzdálenostech daných ČSN 75 6760 a dle požadavků výrobce potrubí, max. 2,0 m. Prostupy stoupacího potrubí stropní konstrukcí budou vypěněny.

Připojovací potrubí od jednotlivých zařizovacích předmětů bude vedeno ve stavební drážce, v podlaze, v přízdívce a bude napojeno na svislý odpad. Je nutno dodržet alespoň min. sklon připojovacího potrubí, který je 3%.

Připojovací potrubí bude provedeno z potrubí HT systém. Připevnění připojovacího potrubí viz svislé odpady.

Na kanalizačním potrubí bude proveden zkoušky plynutěsnosti a vodotěsnosti podle ČSN 75 6760.

4) Podklady pro navazující profese

Požadavky na elektro:

1.NP – WC muži – 2 x senzorové splachování pisoárů

STAVBA:

- v 1.NP a na vytypovaných místech zajistit magnetická dvířka 200/200mm pro čistící

5) Zařizovací předměty

Uvažovaný materiálový standart zař. předmětů: WC, umyvadla, pisoáry. Zařizovací předměty jsou uvažovány v bílém provedení.

Umyvadlové baterie budou stojánkové, pákové „s keramickou kartuší“, které se vyznačují kvalitou, odolností a dlouhou životností. Stojánkové baterie umyvadel jsou napojeny pomocí kulových roháčků 1/2“ x 3/8“.

U sprch budou osazeny úsporné sprchové podmínkové tlačné ventily a sprchový výtok antivandal s možností nastavení úhlu výtoku. Tlačný samouzavírací ventil sprchový do zdi, na smíchanou vodu včetně krycí růžice, převlečných matic a instalační krabice, odolné/vandaluvzdorné provedení, použité materiály odolné proti korozi a vodnímu kameni; samočisticí mechanismus bez použití plastových komponentů, výrobce i dodavatel certifikován ISO9001, doba výtoku 30 sec (± 5) – včetně sprchového setu (sprchová hlavice, hadice, držák); rozebíratelný – s vyměnitelnými vnitřními součástmi.

Pro závěsné WC je uvažováno s podomítkovými WC-moduly, s ovládáním zepředu a dvojím splachováním. Pro pisoáry se uvažuje s radarovým splachováním. Přesné výšky odpadů a připojovacího potrubí zařizovacích předmětů budou upřesněny až po vybrání jednotlivých typů zařizovacích předmětů investorem!

Zařizovací předměty a baterie musí být schváleny architektem a investorem!

6) Závěr

Projekt vodovodu v souladu ČSN 806-01, ČSN 806-02, ČSN 75 5455, ČSN 06 0320, ČSN 75 5411, ČSN 75 5401. Ochrana proti znečištění pitné vody ve vnitřních vodovodech a všeobecné požadavky na zařízení na ochranu proti znečištění zpětným průtokem bude provedena dle ČSN EN 1717. Pro instalace budou použity pouze hygienicky nezávadné materiály a výrobky schválené a certifikované podle příslušných předpisů.

Projekt kanalizace byl zpracován v souladu s ČSN 75 6760, ČSN 75 6101, ČSN EN 12056-1-5.

Během realizace je třeba dodržovat veškerá nařízení a pokyny výše uvedených norem a současně respektovat směrnice týkající se bezpečnosti práce.

Systém vnitřní kanalizace bude před předáním vyzkoušen podle čl.14 ČSN 75 6760. Zkoušení vnitřní kanalizace sestává z technické prohlídky, ze zkoušky vodotěsnosti svodného potrubí a ze zkoušky plynotěsnosti odpadního, připojovacího a větracího potrubí.

Projekt je zpracován v rozsahu projektu pro výběr zhotovitele a je v souladu s platnými předpisy. Projekt předpokládá, že provádění se bude řídit platnými předpisy a technickými předpisy výrobců jednotlivých materiálů. Stavba bude realizována autorizovanou prováděcí firmou. Všechny použité materiály jsou schváleny k použití v ČR pro daný účel, popř. na ně bylo vydáno prohlášení o shodě. Tato dokumentace obsahuje veškeré náležitosti, které má ze zákonných ustanovení, směrnic i obecných požadavků na tento projektový stupeň obsahovat. Ze strany projektanta není námitek v případě záměny výrobků, které jsou uvedeny v projektu za předpokladu, že budou dodrženy veškeré standardy a technické parametry, zvláště průtok, tlaková ztráta a rozměry, kteréžto jsou maximální. Dále při záměně výrobové základny je nutno dorešit či prověřit veškeré vazby na navazující profese (elektro, M+R apod.).

Dokumentace tvoří jeden celek a je nutno, zvláště při stanovení ceny se s ní

komplexně seznámit. Tato dokumentace není dodavatelskou dokumentací, dodavatel musí uvažovat s dopracováním dle konkrétních použitých výrobků a montážních a výrobních detailů. Dokumentace tvoří celek spolu s navazujícími profesemi. Je nutné, aby dodavatel uvažoval s koordinací profesí a jejich nástupem na stavbě.

POZNÁMKA: Specifikace standardu materiálů:

Jsou-li v zadávací dokumentaci nebo jejich přílohách uvedeny konkrétní obchodní názvy, jedná se pouze o vymezení požadovaného standardu a zadavatel umožňuje i jiné technicky a kvalitativně srovnatelné řešení.

Veškeré specifikované materiály v projektové dokumentaci jsou uvedeny jako příklad použití a je možné je zaměnit za materiály stejných nebo obdobných vlastností. Záměnou nesmí být zhoršeny jejich fyzikální a stavebně technické vlastnosti a musí být splněny požadavky na ně kladené normami a zákony.

ZAŘIZOVACÍ PŘEDMĚTY

U	Umyvadlo 55 cm, otvor pro baterii uprostřed v provedení bez přepadu	2	ks
	BBaterie umyvadlová stojánková jednopáková, chrom s keramickou kartuší	2	kpl
	rohový ventil vřetenový s rozeteou, nerez	4	ks
	připojovací hadičky nerezový úplet	4	ks
	Montážní příslušenství – šrouby	2	kpl
	umyvadlový sifon závit 5/4", DN40 mosaz, povrch chrom/ chromovaná ABS	2	ks
	vtokový ventil metriál kov, chrom, bez špuntu	2	ks

WC	Závěsný klozet, slinutá keramika, standartní velikost (cca š 360mm, h 400mm, d 530mm), splachování se splachovacím okruhem/bez splachovacího okruhu, barva bílá	3	ks
	Klozetové sedátko s poklopem, tvrzený plast, nerezové panty	3	ks
	příslušenství - k závěsnému klozetu	3	ks
	WC-modul podomítkový s úsp. splachovací kapacitou (3/4,5 - 3/6 l)	3	kpl
	WC ovládací deska tvar pravoúhlý, nerez, plast - pro dvojí splachování	3	ks

PZ	pisóár keramický, se senzorovým splachováním, pro síťové napájení	2	kpl
	napájecí zdroj	1	ks
	zápachový sifon	2	ks
	montážní šrouby k připevnění pisóáru s chrom krytkou	2	pár
	rohový ventil vřetenový s rozeteou, nerez	2	ks
	připojovací hadičky nerezový úplet se zpětnými klapkami	2	ks

S	Tlačný samouzavírací ventil sprchový do zdi, na smíchanou vodu včetně krycí růžice, převlečných matic a instalační krabice, odolné/vandaluvzdorné provedení, použité materiály odolné proti korozi a vodnímu kameni; samočisticí mechanismus bez použití plastových komponentů,výrobce i dodavatel certifikován ISO9001, doba výtoku 30 sec (± 5) – včetně sprchového setu (sprchová hlavice, hadice, držák); rozebíratelný – s vyměnitelnými vnitřními součástmi.	3	kpl

	Montáž zařizovacích předmětů	1	soubor
--	------------------------------	---	--------

DOMOVNÍ KANALIZACE

Podlahová vpust DN50 např. HL510NPr	1	ks
Podlahová vpust DN70 např. HL317	2	ks
Přívzdušňovací ventil např. HL905	2	ks
Připojovací potrubí kanalizace – HT-systém		
Hrdlová trubka DN 40	5	m
Hrdlová trubka DN 50	5	m
Hrdlová trubka DN 70	5	m
Hrdlová trubka DN 100	16	m
čistící kus DN100	2	ks
Drobný materiál kolena, redukce, odbočky, upevnění	1	soubor
Zkouška těsnosti kanalizace - vodou, kouřem		
pro DN100 - DN70 – objímky	31	m
pro DN50 – DN40– objímky	10	ks
pro DN50 – DN40– objímky	10	ks
Montáž kanalizace	1	soubor

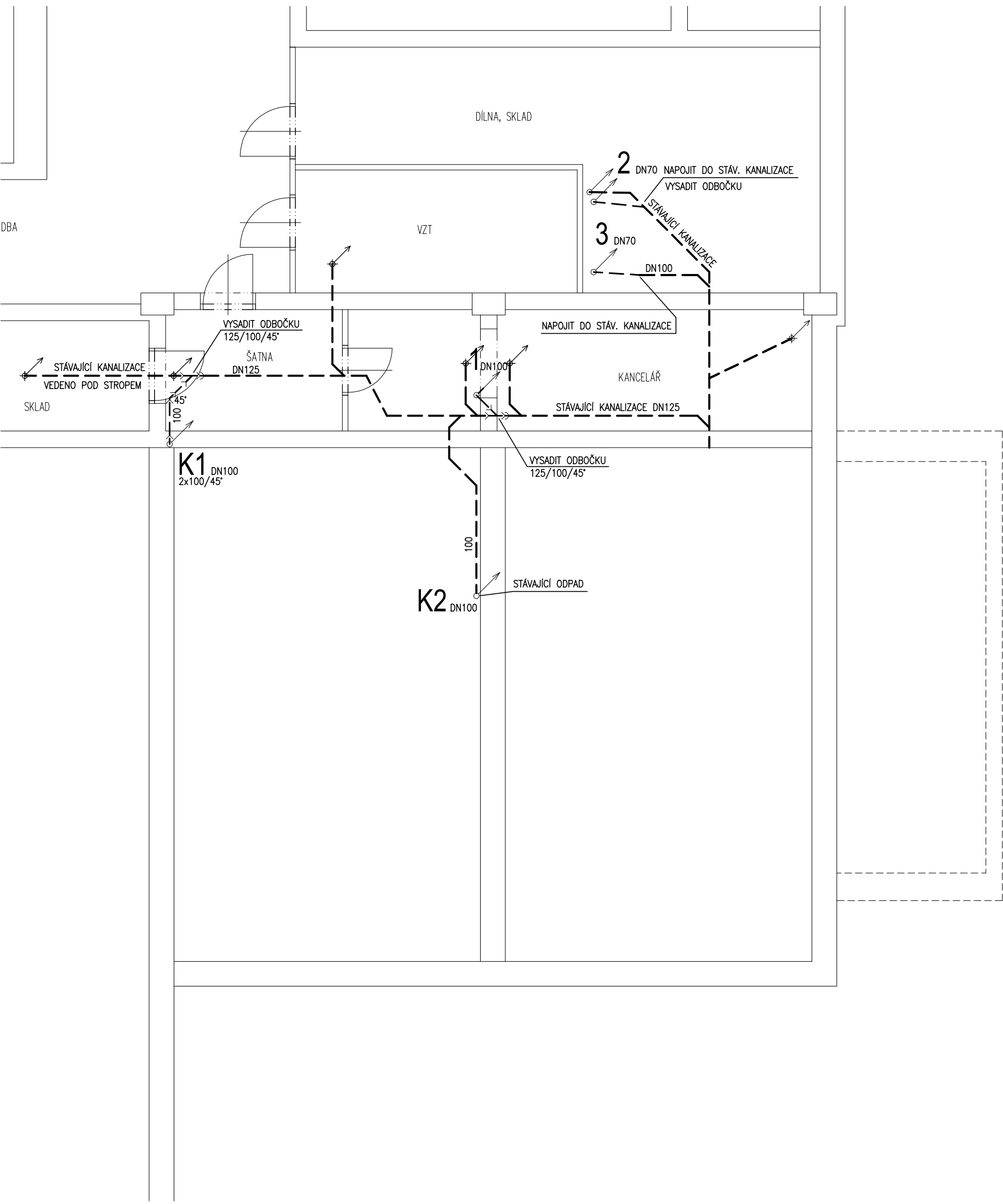
DOMOVNÍ VODOVOD

K. K. - 1/2" s vypouštěním (Giacomini R 250 DS)	1	ks
K. K. - 1" s vypouštěním (Giacomini R 250 DS)	2	ks
Vodovodní potrubí - EKOPLASTIK PPR-CT EVO S4		
trubka DN15 (20/2,3)	24	m
trubka DN20 (25/2,8)	31	m
trubka DN25 (32/3,6)	34	m
Tvarovky, fitinky, zástrčky, přechody	1	soubor
Potrubní izolace polyethylenová např. TUBOLIT DG, síla stěny 13 mm		
DG 20 x 13	10	m
DG 25 x 13	31	m
DG 32 x 13	19	m
Potrubní izolace polyethylenová např. TUBOLIT DG, síla stěny 30mm		
DG 22 x 30	14	m
DG 35 x 30	15	m
závěsy, kotvení, upevnění, objímky	81	ks
Tlakové zkoušky vnitřního vodovodu	89	m
Proplach a dezinfekce potrubí vnitřního vodovodu	89	m
montáž vnitřního vodovodu	1	soubor

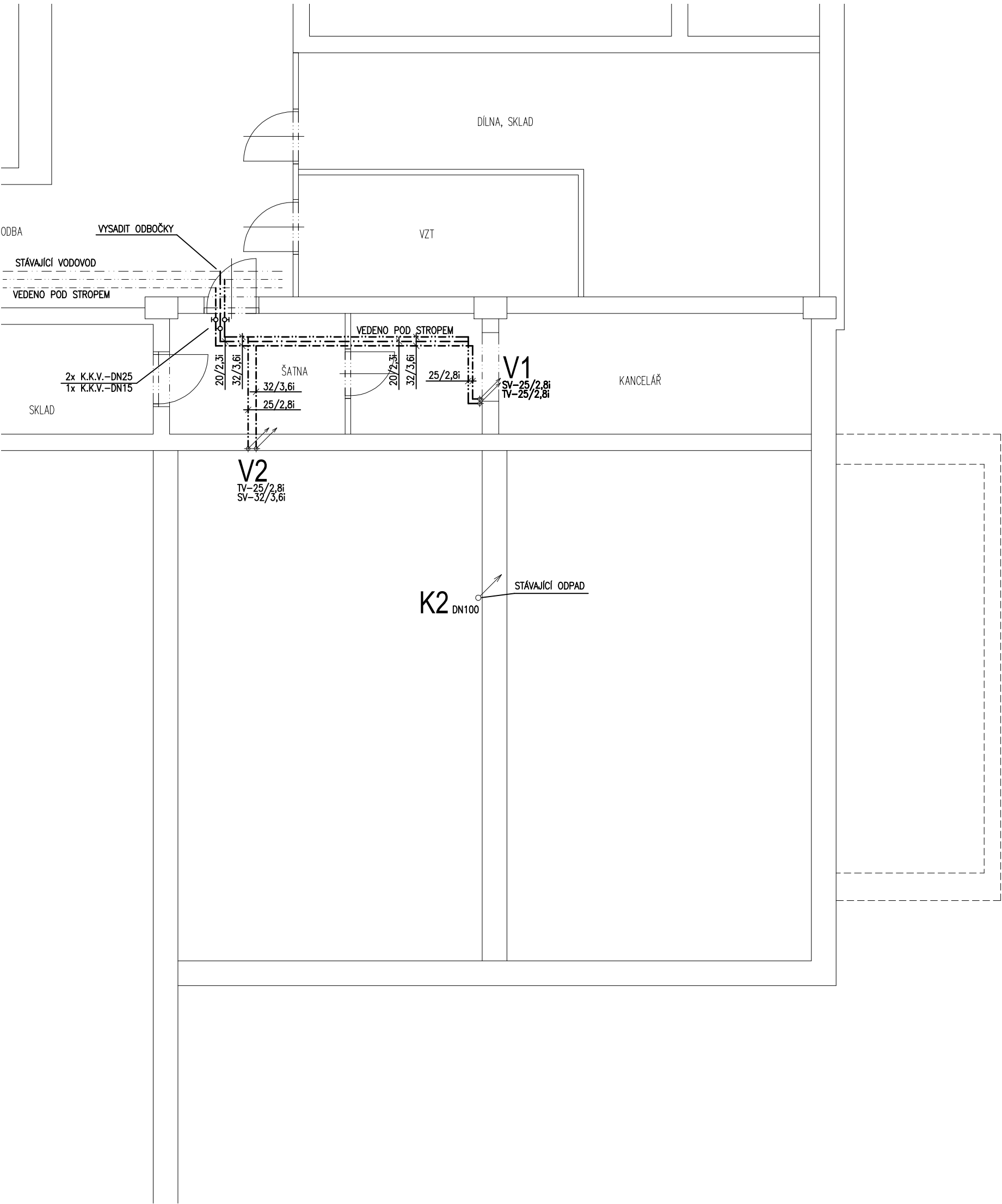
POZNÁMKA: Specifikace standardu materiálů:

Jsou-li v zadávací dokumentaci nebo jejich přílohách uvedeny konkrétní obchodní názvy, jedná se pouze o vymezení požadovaného standardu a zadavatel umožňuje i jiné technicky a kvalitativně srovnatelné řešení.

Veškeré specifikované materiály v projektové dokumentaci jsou uvedeny jako příklad použití a je možné je zaměnit za materiály stejných nebo obdobných vlastností. Záměnou nesmí být zhoršeny jejich fyzikální a stavebně technické vlastnosti a musí být splněny požadavky na ně kladené normami a zákony.



PŮDORYS 1.PP
KANALIZACE 1:75

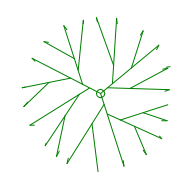
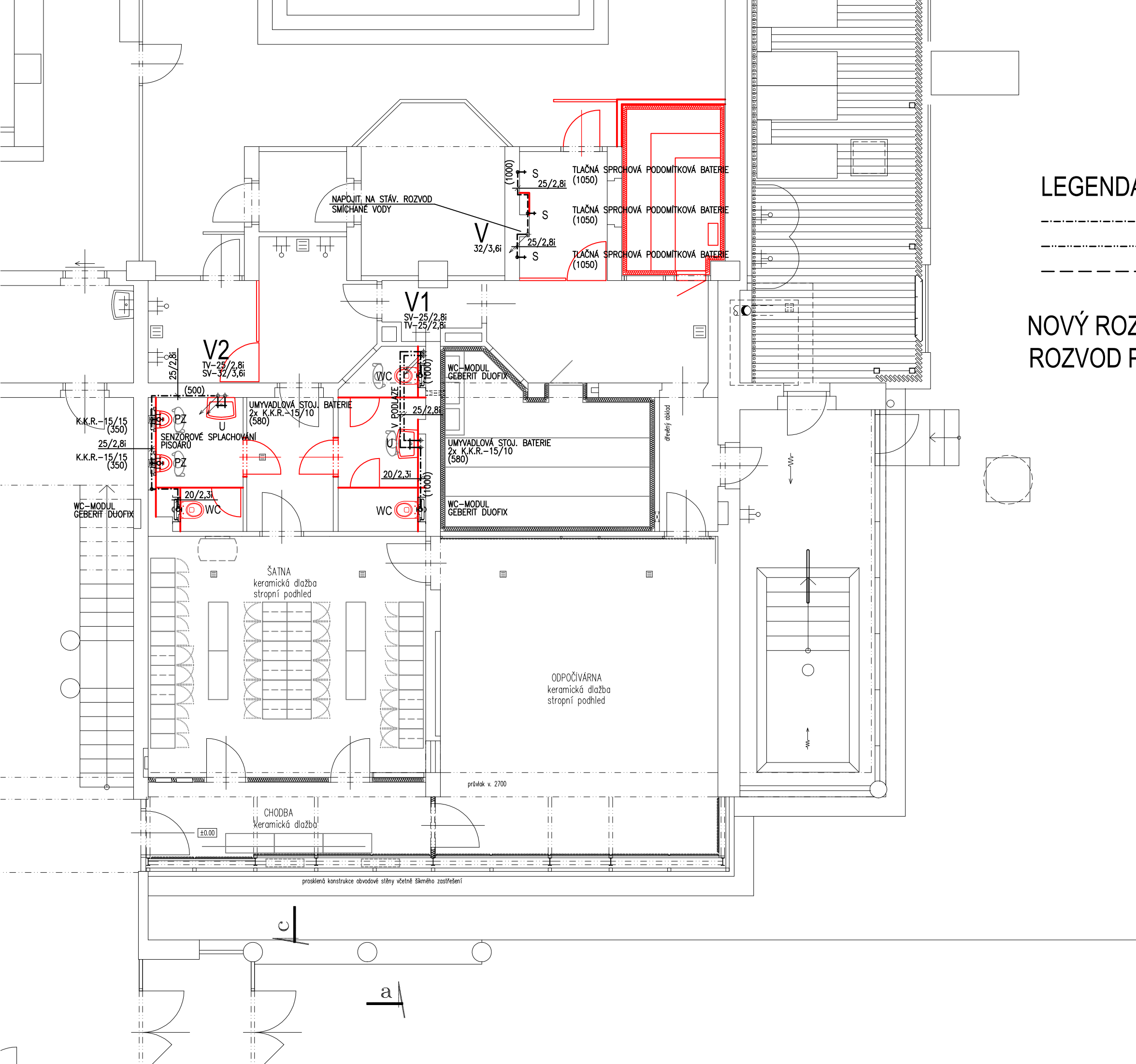


LEGENDA POTRUBÍ:

- NOVÝ ROZVOD SV
- NOVÝ ROZVOD TV
- NOVÝ ROZVOD CÍRKULACE
- STÁVAJÍCÍ ROZVOD SV
- STÁVAJÍCÍ ROZVOD TV
- STÁVAJÍCÍ ROZVOD CÍRKULACE

NOVÝ ROZVOD SV JE NAPOJEN NA
ROZVOD PITNÉ VODY

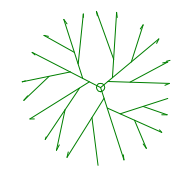
PŮDORYS 1.PP
VODOVOD 1:75



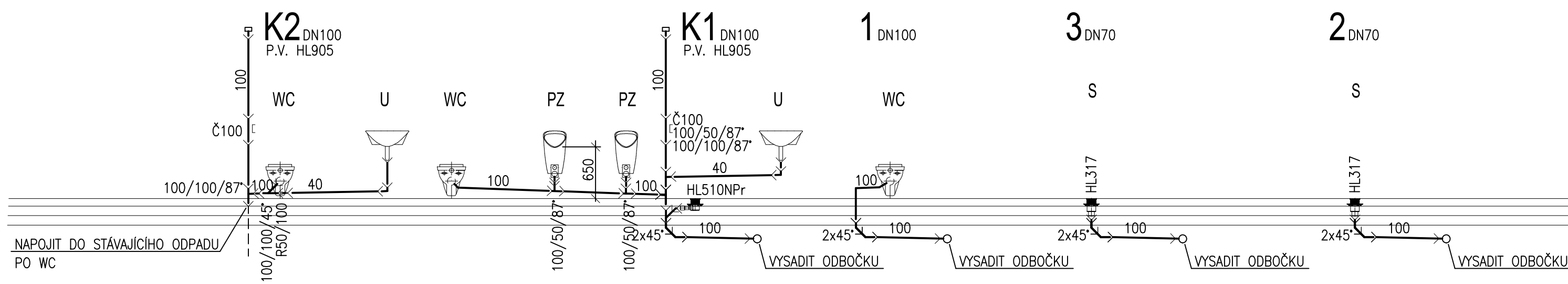
LEGENDA POTRUBÍ:

- NOVÝ ROZVOD SV
- NOVÝ ROZVOD TV
- NOVÝ ROZVOD SMÍCHANÉ VODY

NOVÝ ROZVOD SV JE NAPOJEN NA ROZVOD PITNÉ VODY



PŮDORYS 1.NP
VODOVOD 1:75



SVISLÉ ŘEZY
KANALIZACE 1:50